

faxxi kannella fuq id-dahar. L-ewwel adulti jidhru aktar tard fis-sajf u jkunu ta' kulur kannella aktar skur.

Biex l-*Scaphoideus titanus* ixerred din il-marda, irid jgħix fuq dwieli infettati mill-anqas għal gimgħa. Il-fitoplażma trid xahar inkubazzjoni fl-insett sabiex dan ikun jista' jinfetta pjanti oħra. L-insett jibqa' infettiv tul ħajtu kollha (sena), iżda l-bajd li jbid ma jkunx infettat, għalhekk l-insetti li jfaqqsu jkunu kompletament ħielsa mil-fitoplażma.

### **Kontroll**

Sfortunatament għall-marda tal-*Flavescence dorée* ma hemm ebda trattament kontriha ħlief li d-dwieli infettati jinqalgħu u jinħarqu u b'hekk tevita' r-riskju li tinxtered permezz ta' l-insetti.

Xi metodi vitali li jistgħu jgħinu huma:

- Kontroll ta' l-insett *Scaphoideus titanus* permezz ta' *Integrated Pest Management* (IPM),
- L-użu ta' dwieli ċċertifikati li huma ħielsa mill-mard virali
- Disinfettar ta' l-għodda taz-żabra bejn dielja u oħra bil-*bleach*

### **X'qed isir fpajjżna**

Sa mill-2007, id-Dipartiment għas-Saħħa tal-Pjanti beda jagħmel studju fuq din il-marda. Dan sabiex jiġi stabbilit jekk hawnx preżenza tal-marda jew tal-vettur tagħha.

Fix-xhur ta' Awwissu u Settembru numru ta' nasses sofor bil-kolla jiġu mqgħeda f'diversi għelieqi madwar Malta u Ghawdex. Dawn jiġu mibdula kull gimagħtejn u jiġu eżaminati għal preżenza ta' l-insett vettur *Scaphoideus titantus*. Fil-perjodu ta bejn Awwissu u Ottubru meta is-sintomi tal-marda tal-*Flavescence Dorée* fuq id-dwieli jkunu jidhru l-iktar ċari, jsiru spezzjonijiet fl-għelieqi tad-dwieli u jiġu ċċekkjati għal preżenza tas-sintomi minn uffiċjali

tad-Dipartiment għas-Saħħa tal-Pjanti. Matul dawn l-ispezzjonijiet jittiehdu wkoll kampjuni ta' weraq sabiex jiġu ttestjati għal din il-marda permezz ta' testijiet fil-laboratorju.

Huwa mportanti ħafna li jkun hemm il-kooperazzjoni ta' kulhadd sabiex mard qerriedi bħal ma hija l-*Flavescence doree* u oħrajn ma jiddaħlux fl-għelieqi tagħna u jħarbtu l-vitikultura Maltija. F'każ ta' xi diffikulta, wiehed jista' jikkuntatja lit-Taqsima ta' l-Ispettorat u s-Sorveljanza fi ħdan id-Dipartiment għas-Saħħa tal-Pjanti fuq in-numru 233971000.



*Scaphoideus titanus*

Sors: [www.regione.piemonte.it](http://www.regione.piemonte.it)

***Din l-informazzjoni hija korretta sa Mejju 2009***

### **Dipartiment għas-Saħħa tal-Pjanti**

Ċentru għall-Bijoteknoloġija tal-Pjanti  
Triq Annibale Preca,  
Lija LJA 1915

Tel: +356 2339 7100/223

Fax: +356 21414493

Freephone: 8007 2310

[www.planthealth.gov.mt](http://www.planthealth.gov.mt)

[www.mrra.gov.mt](http://www.mrra.gov.mt)

# **DIPARTIMENT GĦAS- SAĦĦA TAL-PJANTI MRRA**

## ***IL-FLAVESCENCE DORÉE FUQ ID-DWIELI***



Sintomi tal-*Flavescence Dorée* fuq dielja ta' tarjeta' ħamra

Sors: CIHEAM, 2007



Ministeru għar-  
Riżorsi u Affarijiet  
Rurali



Fondi ta' l-Unjoni Ewropea  
Għall- Izvilupp Rurali, l-  
Ewropa Tinvesti f'Zoni  
Rurali.

Pjan ta' l-Izvilupp Rurali għal Malta 2004-2006  
Proġett ko-finanzjat mill-Unjoni Ewropea

# IL-FLAVESCENCE DORÉE FUQ ID-DWIELI

## X'inhi l-Flavescence Dorée?

Din hija marda li tikkaguna h̄sarat irreparabbli fid-dwieli u tiġi kkawzata minn tip ta' mikrobu jixbaħ batterja, li huwa fitoplazma u msejjah 'Grapevine Flavescence Dorée'. La darba d-dielja tkun infettata b'dan il-mikrobu ma hemm l-ebda fejqan għaliha.

Fis-snin h̄amsin din il-marda kienet instabet l-ewwel darba fi Franza, u fl-aħħar tas-snin sittin instabet fl-Italja ta' fuq. Għall-bidu din il-marda kienet tiġi konfuza ma' mard ta' fitoplasmi oħra minhabba x-xebħ fis-sintomatologija (sfurija tal-weraq). Wara żvilupp fit-teknologija biomolekulari, setgħet issir distinzjoni bejn din il-marda u mard ieħor tal-fitoplazmi.

## Sintomi

L-isem ta' din il-marda ġej mis-sintomi li jidhru fuq il-weraq. Fuq dwieli ta' għeneb abjad, eżempju *Chardonnay*, il-werqa tieħu kulur isfar dehbi li jleqq filwaqt li f'dawk ta' varjetà sewda, eżempju *Merlot*, il-weraq jieħu kulur ħamrani skur u l-vini homor jispikkaw. Is-sintomi jistgħu jkunu fuq il-werqa kollha jew inkella fuq xi parti tagħha. Il-werqa tinħass eħxen, il-bordura tinbaram 'l isfel u tieħu forma triangolari. Barra minn hekk il-werqa tinħass tqarmeċ meta titgħaffeg, bħall-werqa niexfa u b'kulur ileqq.



Sintomi tal-Flavescence Dorée fuq dielja  
Sors: CIHEAM, 2007

Ir-rimi tas-sena johroġ qasir, irqiq u ma jagħmilx injam iżda jibqa' hadrani. Id-distanzi bejn għajn u oħra jkunu qosra, għalhekk is-sigra tidher aktar miġbura. Peress li l-injam taz-zokk ma jiffurmax kif għandu jkun, il-friegħi jkunu jintlewew ħafna u għalhekk jiddendlu l'isfel.

Fuq iz-zokk, wieħed jista' jinnota dwawar u tikek skuri. Dawn it-tikek għandhom lewn iswed u dehra żejtija. Is-sintomu l-aktar gravi jidher fl-għenqud ta' l-għeneb, li jidbiel sakemm jinxfew kollu jew parti minnu. Meta l-marda tkun fi stat avanzat, l-għenieqed kollha jinxfu.

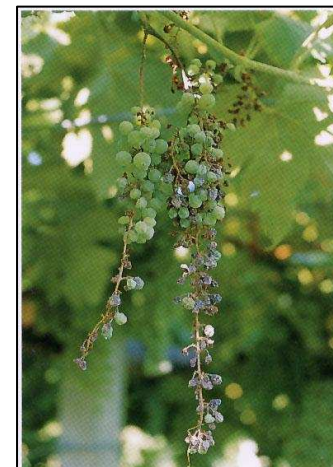


Sintomi fuq iz-zokk  
Sors: CIHEAM, 2007

Sintomi bikrija ta' din il-marda jistgħu jkunu meta ż-żraġen ma jarmux għal kollox jew, jekk jarmu, r-rimjiet ikunu ħafna inqas mis-soltu. L-għanqud tal-furi (l-infloressenza) jista' jinxfew u jaqa' jew inkella jiffurma għanqud żgħir li jinxfew u jibqa' mas-sigra.

Dawn is-sintomi imsemmija hawn fuq jistgħu jidhru fuq il-pjanta kollha kemm hi jew fuq parti minnha. Wieħed irid joqgħod attent li ma jifxkix dawn is-sintomi ma' l-inxif naturali tal-weraq tad-

dielja meta tkun dieħla l-ħarifa minhabba li dawn iż-żewġ sintomi jixxieħu. Jista' jkun il-fatt li s-sintomi ma' jkunux viżibbli totalment minhabba li l-varjetà tad-dielja (bħal Merlot) tkun aktar rezistenti minn oħra. Dan pero ma' jfissirx li dielja bħal din ma tkunx infettata, imma bil-maqlub toħloq iktar problemi minhabba li jista' jkun hemm iżjed dewmien biex wieħed jieħu l-miżuri meħtieġa.



Sintomi ta' tnixxif fuq għanqud għeneb  
Sors: CIHEAM, 2007

## Kif tinfirex

Il-fitoplasma għandu bżonn ta' vettur biex jingarr minn dielja għal oħra. Dan isir permezz ta' insett jismu *Scaphoidens titanus*. Dan l-insett, twil 5mm iniggeż il-vini tal-weraq, l-għeneb u r-rimi tari, u jixrob minnhom is-sustanzi tal-pjanta. Wara studji li saru fl-Italja instab li l-bajd ta' dan l-insett ma jfaqqasx kollu f'daqqa imma jieħu madwar xahrejn. Dan isir bejn nofs Mejju u l-bidu ta' Lulju. Tul ix-xhur tax-xitwa ma ssibx l-insett adult iżda l-bajd tiegħu biss. L-insett ikun ninfa meta jfaqqas u għandu 5 stadji qabel ma jsir adult. In-ninfa tkun ta' kulur bajdani, b'żewġ dbajjiet suwed fuq wara u